

УДК 613:712.253.004.68:711.455.477.83)

ЕКОЛОГО–ГІГІЄНІЧНЕ ОБҐРУНТУВАННЯ РЕКОНСТРУКЦІЇ МІСЬКОГО ПАРКУ В м. ТРУСКАВЕЦЬ

Маненко А.К.¹, Янко Н.В.², Хоп як Н.А.³, Степанов О.К.⁴

¹Львівський медичний інститут, м. Львів;

*²Головне управління Державної санітарно-епідеміологічної служби у Волинській області,
м. Луцьк;*

*³КУЛОР, Львівський регіональний фтизіо-пульмонологічний, клінічний,
лікувально-діагностичний центр;*

⁴Львівська філія ДП «Укрдержбудекспертиза», м. Львів.

Актуальність. Ще раніше, під час експертизи представлено на розгляд проекту «Коригування генплану міста-курорту Трускавець» виявлено, що недостатньо обґрунтовані заходи щодо охорони мінеральних джерел курортного міста, у т.ч. в проекті відсутні санітарно-оздоровчі заходи в межах зони санітарної охорони формування родовищ мінеральних вод в районах «Помярки», «Воротище» і «Липки». У проектних матеріалах не передбачені заходи щодо покращення санітарного стану водосховища на р. Воротище, яке використовується для господарсько-питного водопостачання міста, і будівництва окремих очисних споруд каналізації для міст Трускавця і Стебника в районі хвостосховищ Стебницького калійного комбінату; не висвітлені питання взаємозв'язку перспективного будівництва готельно-курортного комплексу в зоні існуючого питного водосховища; відсутнє підтвердження можливості використання поверхневих вод з Доброгостівського питного водосховища згідно домовленості з Стебниківським водоканалом; неправильно вказано місця прокладання двох водогонів до насосної станції Ш-го підйому по вул. Стебницькій в м. Трускавець; не відображено відведення земельних ділянок під забудову, які розташовані в зоні р. Вишниця, прибережна територія якої потребує благоулаштування та огороження; не висвітлено питання забезпечення населення та установ обслуговування місцями для парковки автотранспорту. Окрім того, у пояснювальній записці і на картографічному матеріалі були зазначені об'єкти, які на момент розгляду проекту відсутні у м. Трускавці. У проекті також не висвітлено питання перенесення ринку з центральної частини міста-курорту,

дотримання санітарно-захисних зон від залізничного вокзалу та автостанції і зон обмеження забудови радіотехнічних об'єктів. Таким чином, проект був направлений на доопрацювання з урахуванням проектувальником зазначених вище зауважень [23].

Відповідно до Закону України «Про благоустрій населених пунктів» із змінами №5496-VI від 16.10.2012 передбачено збереження «...природних ландшафтів, інших природних комплексів ..., а також – ... належне утримання ... інженерних споруд та об'єктів рекреаційного, природоохоронного, оздоровчого ... та іншого призначення». Наведене, в першу чергу, стосується природних рослинних ресурсів загальнодержавного значення – парків (гідропарків, лугопарків, лісопарків, парків культури та відпочинку, парків-пам'яток садово-паркового мистецтва, спортивних, дитячих, історичних, національних, меморіальних та інших), що відносяться до об'єктів благоустрою населених пунктів. Про необхідність зонінгу (зонування) території наголошує Закон України «Про регулювання містобудівної діяльності» №3038- VI від 17 лютого 2011; ДБН «Містобудування, планування та забудова населених місць та сільських поселень» №360-92** та «Державні санітарні правила планування та забудови населених пунктів №173-96», які пропонують виділяти ландшафтно-рекреаційну зону з зоною короточасного відпочинку, курортно-ландшафтних зон та природних лікувальних ресурсів з мінеральними та термальними водами з метою лікування та медичної реабілітації населення.

Для покращення естетичного вигляду пропонується запровадження малих архітектурних форм в парках, а саме : альтанки, па-

вільйони, навіси і паркові арки (аркади), колони (колонади); вуличні вази, вазони і амфори, декоративні фонтани і басейни, штучні паркові водоспади, садово-паркове освітлення, ліхтарі; паркові містки, сходи, балюстради; вуличні меблі (лавки, лави, столи), тощо, що є суттєвим доповненням типових правил благоустрою території населеного пункту [1,6,15,17, 24].

В зв'язку з тим, що експертна оцінка проектної документації – РП «Ремонтно-реставраційні роботи. Реконструкція міського парку в м. Трускавець (коригування кошторисної частини)» засвідчила, що Пояснювальні записки щодо Проекту планування, реконструкції і благоустрою парку в м. Трускавець були виконані в 2007 р. (Національний лісотехнічний університет – керівник роботи д.с.г.н., професор Кучерявий В.П.) та в 2008 р. – (ПП «Львівкомундорпроект») мають великий обсяг, потребують значного зменшення і об'єднання в один документ з висвітленням I черги – ремонтно-реставраційні роботи та II черги – реконструкції міського парку м. Трускавець конкретно по локальних кошторисів, які затвердила Трускавецька міська рада, крім того, актуальним було еколого-гігієнічна оцінка рішень щодо розробки сучасних містобудівних умов та обмежень стаціонарної рекреації, господарської (інженерних комунікацій та територіального функціонального (зонування) соціального, комунально-побутового, господарського розвитку, планувальної структури, інфраструктури, транспортного забезпечення, умов транспортно-пішохідного зв'язку, організації всіх видів відпочинку та екомережі, тощо [11-17].

Мета роботи. Визначення еколого-гігієнічних пропозицій щодо розподілу території міського парку на функціональні зони та охоронні ландшафти і в їх складі дати характеристику корегування кошторисної частини при проведенні ремонтно-реставраційних робіт та благоустрою і інженерних мереж під час реконструкції міського парку в м. Трускавець на підґрунті законів України «Про охорону навколишнього природного середовища», «Про забезпечення санітарного благополуччя» та інших документів, будівельних норм і стандартів.

Об'єкти і методи дослідження. Об'єктами досліджень були схема функціонального зонування міського парку в м. Трускавець (М 1:2000) та ремонтно-реставраційні роботи при реконструкції парку (перша черга реконструкції міського парку) - локальні кошториси реконструкції : «Потічки. Верхня частина парку», «Водовідведення верхньої та середньої частини парку», «Замощення доріг та алей парку. Верховна частина», «Стежка здоров'я», «Реконструкція бульвару Тарасевича»; «Зміна побутової каналізації»; «Зміна зливової каналізації»; «Озеленення»; «Зовнішнє освітлення парку». В другу чергу «Реконструкції міського парку – локальні кошториси»: «Влаштування водоспаду»; «Дендрологія водоспаду»; «Благоустрій та озеленення»; «Замощення ботанічного стаціонару «Бескиди»; «Зовнішнє освітлення ботанічного стаціонару «Бескиди»; «Реконструкція підпірної стінки. Верховна частина парку»; «Дорожнє покриття «Хресна дорога»; «Зовнішнє освітлення Хресна дорога»; «Озеленення»; «Зовнішнє освітлення парку (продовження)»; «Замощення дорожок та алей парку. Верховна частина (продовження)».

Результати власних досліджень. Ландшафтно-історичний комплекс курортного парку в м. Трускавці має такі особливості: – це один із нагірних парків в системі відкритих територій міста – пам'яток садово-паркового мистецтва; – об'єкт природно-заповідного фонду України; – об'єкт культурно-історичної спадщини Львівщини; – на території парку розташовані природні джерела мінеральних вод з облаштованими бюветами.

Слово «парк» походить від латинського «паркус» – відгороджене місце. В сьогоденнішньому розумінні парк – це земельна ділянка із природною або спеціально висадженою рослинністю, з дорогами, алеями, водоймами, призначеними для прогулянок, відпочинку, ігор. Поділяються за своїми планувальними принципами на регулярні і пейзажні (ландшафтні). За розмірами (в га) парки поділяються на чотири групи : малі – 6-20; середні – 20-100; крупні – 100-500; дуже крупні – понад 500. Міські парки поділяються на напівфункціональні (парки культури і відпочинку) і спеціалізовані, призна-

чені переважно для одного виду відпочинку. Вони можуть бути як загальноміського, так і районного значення.

Трускавець – унікальний курорт України, розташований у мальовничій балці ріки Воротище, 350-450 м над рівнем моря, оточений невисокими горбами, у передгір'ї Карпат. Найдавнішими пам'ятками оборонного будівництва міста, це поганське святилище «Бабина Гора» в урочищі «Липки». Другою оборонною спорудою було укріплення на горі «Городище». До оборонних споруд Трускавця відносять три фортеці пізнього середньовіччя – два замки і оборонний монастир. Перша з них відома в народі під назвою «Двір» або «Фільварок». Другий оборонний двір знаходився в районі угіддя «Кам'яний горб» або «Лиса гора» у лісі на межі Трускавця з Тустановичами. Третя пам'ятка оборонного будівництва, був оборонний монастир який був зруйнований. Близько 1518 року Трускавець увійшов у склад Дрогобицького староства. Після першого поділу Польщі 1772 р. і окупації Галичини Австрією, Трускавець як колишній королівський маєток, став камеральним, тобто державним. В 1810 р було знайдено джерела з мінеральними водами. А поклато початок курортів ще за довго до цього джерело, відоме під назвою в народі «Паршивка». Спочатку лікували тут сірчаною водою паршивих коней а потім і людей. Лише на початку 19 століття було відкрито цілий ряд інших цілющих джерел та зроблено їх хімічний аналіз. У 1872 р Міцевський збудував стаціонар для приймання ванн, що мав 8 кабін і 4 будиночки для помешкання відпочиваючих, отримавши на це офіційний дозвіл з Відня. У 1895 р Трускавець відвідав інженер Вигинський, якому завдячують розвиток курорту. З часів Вигинського збудовано ресторан, упорядковано центр. Потік, який протікав по середині долини,

був закритий спочатку дерев'яним, а згодом – бетонним покриттям. Повністю облаштовано парк, який був яскраво позначений рисами англійського паркового стилю. Курорт мав тоді окрім водолікарні 13 будинків для житла і 14 будинків приватних, призначених для гостей. Були збудовані вілли : «Світязянка», «Моя», «Гелена», «Марія», «Под Матков Босков» та інші. До при-

краси курорту належали і «Пом'ярки». Тут було обладнане за всіма європейськими стандартами купальне озеро, побудовані корти, прекрасні спортивні майданчики. Береги були засипані морським піском. У 1911 році Трускавець переходить до рук нової спілки, яку очолив Раймонд Ярош. Ця спілка дала гарантію, що буде належно й успішно керувати Трускавцем. Раймонд Ярош використовував усі засоби для популяризації як Трускавця в цілому, так й Пом'ярок зокрема. Чисте свіже повітря, яке давав ліс, мальовнича природа, а також озеро і вода цілющих джерел давали колосальні результати.

З архітектурно-планувальної точки зору, все місто-курорт чітко ділиться на чотири функціональні зони: санаторно-курортну, житлову, господарсько-промислову і зону лісопарків, які пов'язуються в єдиний архітектурно-планувальний організм проектованої радіально-кільцевої структури основних магістралей та вулиць міста-курорту, а також розвиток існуючої частини загальнокурортними закладами і організація самого курортного району, який пов'язаний з основним ядром центральним курортним парком, який проектується між ними [2,3,4,5,7].

Проектом передбачається реконструкція і благоустрій парку. Архітектурно-планувальні рішення парку у вільному плануванні, яка пов'язана з рельєфом, ландшафтом відкритого і напіввідкритого простору, з куртинними розташуваннями дерев та великими квітучими луками. У зв'язку з тим що лісові масиви і зелені насадження «Курортної балки», на території яких передбачається створити парк, мають добре сформований ландшафт, реконструкція парку передбачає покращення та збагачення їх природного ландшафту. Організація головних входів в парк з більш регулярним плануванням з широким використанням квітників, будівництвом алей, доріжок і теренкуру, малих архітектурних форм, тощо [18-22].

На вимогу фахівців Львівської філії ДП «Укрдержбудекспертиза» проектувальниками ПП «Львівкомундорпроект» додатково до робочого проекту розробили Схему функціонального зонування (М 1:2000), яка фактично стала підґрунтям для територіальної комплексної схеми охорони природи міського парку в м. Трускавець.

Територіальне зонування парку полягає в тому, що була чітко виділена партерна зона з головною входом. В зоні головної алеї – бульвару Міцкевича (Тарасевича) проектом передбачається зняття існуючого покриття, що було виконано мощенням бетонними плитами та асфальтом і заміна старого покриття гранітною мозаїкою (базальтовою частиною) червоного, чорного, сірого та білого кольорів. Фрагменти заощення розроблені в геометрично регулярних і асиметричних формах з використанням кладки кістою лінійно і радіально (рис. 1).

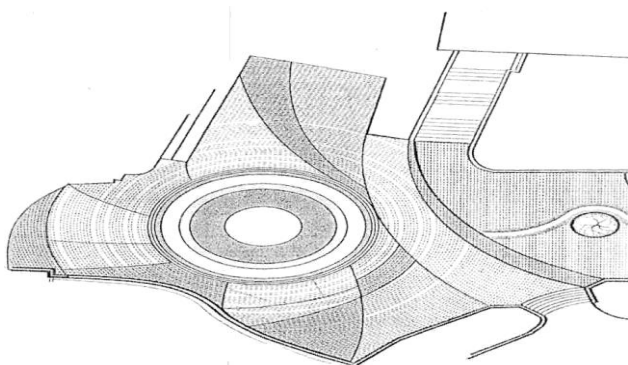


Рисунок 1. Фрагмент заощення головної алеї гранітною мозаїкою.

Головна алея огорожується гранітним бортом на бетонній основі та гранітним поребриком на щебеневій основі. Другорядні дорожки огорожуються бетонним поребриком на щебеневій основі. На території ботанічного стаціонару «Бескиди» на головній алеї вмонтовується така конструкція: – пісок (0,10 м), – щебінь фракційний (0,15 м), цементно-піщана суміш – 1:3 (0,03 м), бетонні плити ФЕМ (0,06 м). На другорядних доріжках ботанічного стаціонару «Бескиди» використовуються крім піску і щебеню фракційного – щебінь цегляний з відсівом гранітного щебеню (2-5 мм) – 0,08 м, а доріжки огорожуються бетонним поребриком на щебеневій основі. Для водовідведення вздовж доріжок ботанічного стаціонару з верхової сторони влаштовується лоток довжиною 140,0 м із цегли на щебеневій основі. Для покриття «Хресної дороги» влаштовується аналогічна головній алеї конструкція з мозаїкою з природних матеріалів 0,08 м. Довжина лотка із цегли на щебеневій основі вздовж доріжок «Хресної дороги» складає 840 м. Різноманітне зовнішнє освітлення парку наведено в таблиці.

Таблиця. Різноманітне зовнішнє освітлення парку.

| Тип освітлення | Зовнішнє освітлення парку на різних ділянках парку | | | | | |
|--|---|---|---|---|---|----------------------------|
| | Головна алея | Другорядні дорожки головної алеї | Біля ставків | Ботанічний стаціонар «Бескиди», головна алея | Другорядні алеї «Бескид». Декоративні ставки | Хресна дорога |
| Декоративні опори з консолями №10 Светильники | SOK-121 H – 4 м №10 Andromeda – 125 шт. | SOK-L51 H – 2,8 м №10 Aries – 170 шт. | Прожектори для підсвітлювання водних поверхонь – 82 шт. Підсвітки на стовпчиках – 20 шт. і в землі – 6 шт. | SOK-229-a S-1G H – 6,0 м, №10 852 a-30 шт. і 18 шт. | Zeus L, H – 1,2-15 шт. Padul H-0,8-15 шт. | S-1 №825 – 16 шт. |
| Лампи енергозберігаючі | ДНаТ-60 Вт | ДНаТ-60 Вт | ДНаТ-60 Вт | ДНаТ-60 Вт | ДНаТ-60 Вт | ДНаТ-60 Вт |

Живлення світильників – кабельне. Кабелі прокладаються в землі в поліетиленовій трубі з влаштуванням заземлення опор

зовнішнього освітлення та стовпчиків (рис. 2).

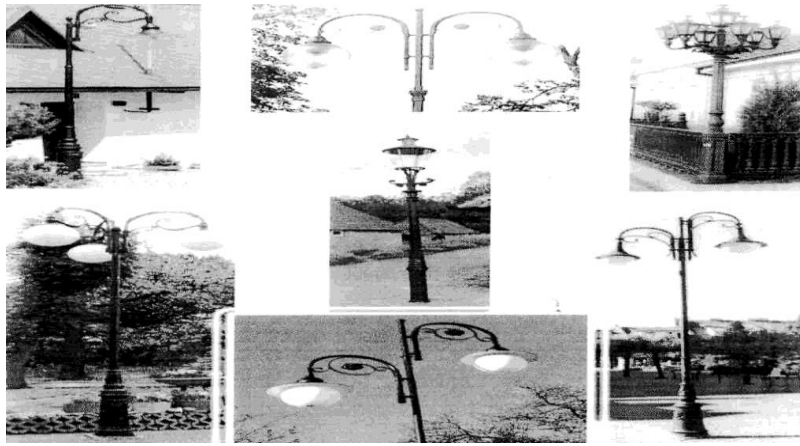


Рисунок 2. Світильники на декоративних опорах для освітлення на різних ділянках парку.

Новий колектор побутової каналізації прокладається підземно від джерела «Едвард» до майдану Незалежності паралельно існуючому аварійному колектору (від колодязя №1 до №10); по осі бульвару Тарасевича (від колодязя №10 до №14); від колодязя №14 до №16 – паралельно існуючій побутовій каналізації до майдану Незалежності; в колодязі №16 запроєктована побутова каналізація приєднується до існуючої каналізації по бульвару Ю. Дрогобича. Каналізація влаштовується з двошарових гофрованих пластикових труб діаметром 400-800 мм; випуски від будинків – 200-400 мм. Оглядові колодязі – круглі з збірного залізобетону діаметрами 1000 мм – 5 шт.; 1500 мм – 4 шт.; 2000 мм – 7 шт.; горловини колодязів діаметром 700 мм. Колодязь №7 – перепадний, з висотою перепаду 1150 мм і влаштуванням стінки-розтікача. Перетин пластикових труб стінок бетонних колодязів здійснюється через пластиковий герметичний перехід.

Існуючі водовідвідні споруди – канали, потічки, лотки, труби і дощоприйма-

льні колодязі знаходяться в занедбаному стані, замулені, понижені і частково зруйновані. Проектом передбачається: – очищення 350 м водовідвідних каналів від намулу, – прочищення 49 м замулених водоперепускних труб, – ремонт і очищення 25 м бетонних водовідвідних лотків з заміною пошкоджених дощоприймальних решіток, – демонтаж зруйнованого дощоприймального колодязя і будівництво нового із збірного залізобетону, – влаштування гілки зливової каналізації діаметром 300 мм, – розчищення від намулу потічків і замощення камінням дна і відкосів з влаштуванням бутобетонних перепадів.

Реконструкція існуючої напівзруйнованої підпірної бутобетонної стіни в верхній частині парку полягає в влаштуванні застінного дренажу і гідроізоляції, будівництва нового парапету з бетонних плит і нового облаштування підпірної стіни цементно-піщаними декоративними плитами (рис. 4).

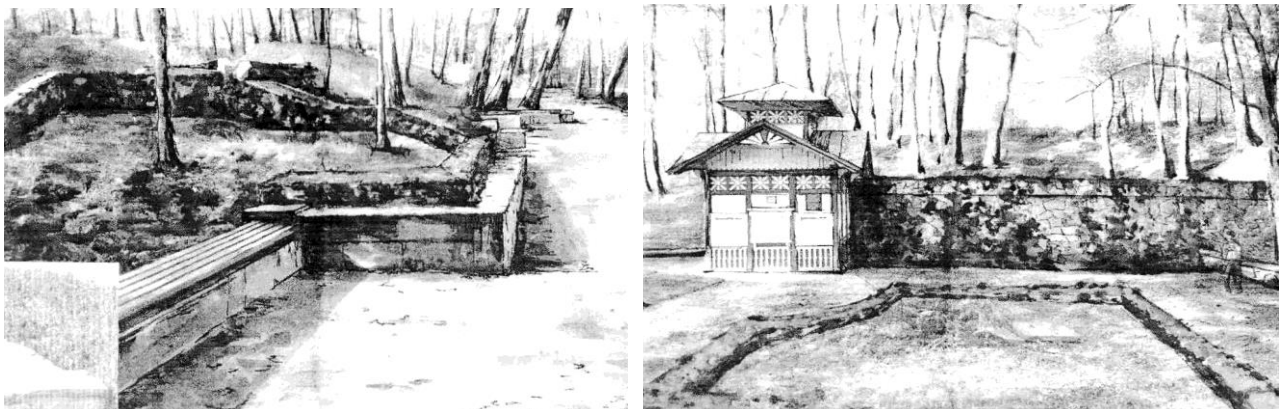


Рисунок 4. Парапет з бетонних плит і підпірна бутобетонна стіна в верхній частині парку.

Проектом передбачається влаштування водоспаду (рис. 5) в середній частині парку (бульвар Міцкевича–Тарасевича – верхова частина). Водоспад влаштовується з двох залізобетонних резервуарів, розміщених в двох рівнях і розділених пішохідною доріж-

кою, на якій влаштовується дерев'яний місток. Подача води забезпечується насосом, котрий розміщений в нижньому резервуарі і забезпечує оборотною циркуляцією води. Також, передбачається озеленення водоспаду.



Рисунок 5. Водоспад з оборотною циркуляцією води.

Рослинність парку представлена листяними, хвойними та екзотичними породами. Основними породотворюючими видами є каштан кінський, липа дрібнолиста, робінія псевдо акація, клен гостролистий, горіх сірий, береза повисла, ясен звичайний, клен ясенелистий, граб звичайний, дуб звичайний, тополя чорна. Крім того, на території парку є сад, який складається з яблуні, черешні та горіха сірого. Незначну частину складають ялина європейська, ялина колюча, модрина європейська. В парку зустрічаються багато стовбурові дерева: акація біла, тополя біла, тощо. З чагарників зустрічається переважно ліщина, глід, бузина чорна. Трав'яний покрив представлений плямами подорожника великого, кропиви дводольної, гравілату міського, кульбаби лікарської.

Проектом передбачається посадка таких декоративних деревних рослин, як ялиця біла, дуб червоний, ялини (сербська, європейська, колюча), ялиця корейська, ялівець горизонтальний, тіс ягідний, спірея японська, барбарис Тунберга, модрина, що дасть змогу створити декоративний ефект як у літній так і в зимовий час. На місцях, які звільняються внаслідок вирубування сухостійних та всихаючих дерев, пропонується здійснити підсадку дуба звичайного, берези бородавча-

стий, липи дрібнолистої, клена гостролистого, явору, буку лісового, вільхи чорної, ясеня звичайного, яблуні, груші, черешні. Ці насадження складатимуть основу експозиції різних типологічних умов.

Крім вищеперерахованих функціональних зон в схему функціонального зонування включені зони: активного відпочинку біля бювету, танцювального майданчика, громадських туалетів, дитячих ігрових, прогулянкових алей, історичного ядра парку, карпатарию «Бескіди», акваторії потічків (рис. 6, 7, 8), санітарно-захисна зона бювету, господарська, лісопарк.



Рисунок 6. Акваторій потічка з різноманітними травами.



Рисунок 7. Багатотрав'я вздовж потічка.

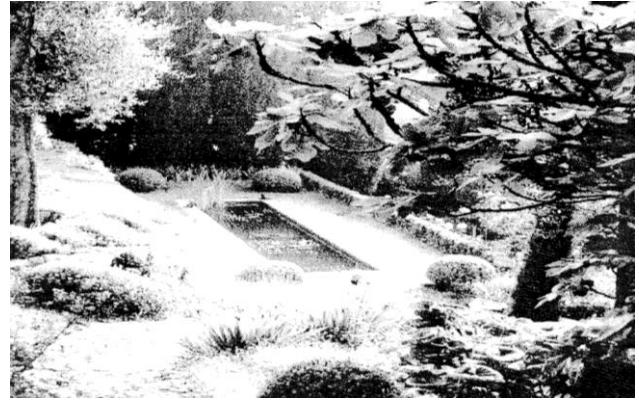


Рисунок 8. Озеленення ставочка.

Запроектовано будівництво двох громадських туалетів. В історичному ядрі парку побудований пам'ятник А. Міцкевичу.

Таким чином при реконструкції або будівництві міських парків України в складі генпланів населених пунктів основним еколого-гігієнічним критерієм є ландшафтно-рекреаційне функціональне зонування територій з суворим виконанням вимог ДБН 360-92** «Містобудування. Планування і забудова міських і сільських поселень», 2002 та ДСП «Планування та забудови населених пунктів» №173 і збереження земель оздоровчо-рекреаційного призначення. Відповідно до чинного Закону України «Про регулювання містобудівної діяльності» обов'язковій експертизі підлягають проекти будівництва об'єктів, які споруджуються із залученням бюджетних коштів – щодо кошторисної частини проектної документації, що і було виконано в процесі експертизи робочого проє-

екту «Ремонтно-реставраційні роботи. Реконструкція міського парку в м. Трускавець (коригування кошторисної частини). Відповідно до п.6.1 ДСП №173 «Забороняється будівництво, реконструкція і розміщення об'єктів за рахунок території парків, водних акваторій і т.ін.». Парк-пам'ятка садово-паркового мистецтва місцевого значення «Курортний парк» рішенням Львівського облвиконкому від 09.10.1984 р. №495 площею 78 га включено до мережі територій та об'єктів природно-заповідного фонду Львівської області місцевого значення. Рішення Трускавецької міської ради №632 від 30.01.2014 засвідчило загальну площу парку до 25 га, тобто за 30 років територія парку зменшилась на 53 га (67,95%) і лишилось 32,05% по відношенню до початкової площі, що свідчить про численні порушення канонів містобудування, екологічних і гігієнічних норм.

Висновки

1. Починаючи з 1984 року територія парку-пам'ятки садово-паркового мистецтва місцевого значення «Курортного парку» в м. Трускавець зменшилась з 78 до 25 га, що є порушенням вимог ДБН 360-92** «Містобудування. Планування і забудова міських і сільських поселень», 2002, щодо ландшафтно-рекреаційного функціонального зонування території міста, та ДСП Планування та забудови населених пунктів № 173 від 19 червня 1996 р. відносно збереження земель оздоровчо-рекреаційного призначення і заборони будівництва, реконструкції і розширення об'єктів за рахунок території парків ...
2. Відповідно до Закону України «Про регулювання містобудівної діяльності» обов'язковій експертизі повинні підлягати проекти будівництва об'єктів (реконструкції міського парку в м. Трускавець), які споруджуються із залученням бюджетних коштів – щодо кошторисної частини проектної документації (коригування кошторисної частини), а не проект планування, реконструкції і благоустрою парку в м. Трускавець разом з кошторисом на ремонтно-реставраційні роботи при реконструкції міського парку. Лише виділення I черги - ремонтно-реставраційні роботи та II черги - реконструкція міського парку Трускавець конкретно по локальних кошторисах, які затвердила Трускавецька міська рада дозволила висвітлити конкретний фактичний об'єм робіт з реалізації робочого проєкту.

3. Сучасні містобудівні умови та обмеження передбачають функціональне зонування території курортного парку з виділенням зон заповідної, ландшафтно-рекреаційної, курортно-ландшафтної та природних лікувальних ресурсів, регульованої та стаціонарної рекреації, господарської, транспортно-пішохідного зв'язку, комунально-побутової, тощо. Додатково виділяються зони, характерні для містобудівних умов та обмежень парку щодо організації всіх видів відпочинку, охоронних паркових ландшафтів, реконструкції екомережі, інфраструктури, тощо, що дозволяє створити сприятливі умови для зміцнення здоров'я відпочиваючих і населення.

ЛІТЕРАТУРА

1. Архитектурная композиция садов и парков / Под общей ред. А.П. Вергунова. – М.: Стройиздат, 1980. – 249 с.
2. Боговая И.О. Озеленение населенных мест / И.О. Боговая, В.С. Теодоронский. – М: ВО «Агропромиздат», 1990. – 239 с.
3. Вергунов А.П. Ландшафтное проектирование / А.П. Вергунов, М.Ф. Денисов, С.О. Ожегов. – М.: Высшая школа, 1991. – 240 с.
4. Горохов В.А. Городское зеленое строительство. – М.: Стройиздат, 1991. – 409 с.
5. Горохов В.А. Парки мира / В.А. Горохов, Л.Б. Лунц. – М.: Стройиздат, 1986.
6. Гостев В.Ф. Проектирование садов и парков / В.Ф. Гостев, Н.Н. Юськевич. – М.: Стройиздат, 1991. – 340 с.
7. Державний санітарно-епідеміологічний нагляд за реалізацією генеральних планів розвитку міст (Положення П 2.2.1.006-98). Затв. постановою першого заступника Головного державного санітарного лікаря України від 5 листопада 1998 р. – №6.
8. ДСП 173-96. Державні санітарні правила планування та забудови населених пунктів. – К.: МОЗ України. 1996. – 84 с. (№653 від 31 серпня 2005 та №362 від 2 липня 2007 р.)
9. Закон України «Про природно-заповідний фонд України» Київ, 2000.
10. Закон України «Про регулювання містобудівної діяльності» №3038-ХІ від 17 лютого 2011
11. Зміна №1 ДБН А.2.2-1-2003 «Склад і зміст матеріалів оцінки впливів на навколишнє середовище (ОВНС) при проектуванні і будівництві підприємств, будинків і споруд» Затв. Наказом Мінрегіонбуду України від 20 листопада 2009 р. – №524.
12. Посібник до розроблення матеріалів на навколишнє середовище (до ДБН А.2.2-1-2003). Інститут «УкрНДІШНТБ». – Харків. – 332 с.
13. Посібник до розробки матеріалів ОВНС «Електронний додаток» (вер.1,0) – Харків. – 12 с.
14. Жирнов А.Д. Реставрація та реконструкція ландшафтних об'єктів / А.Д. Жирнов, Д.В. Мельничук // Програма та навчально-методичний посібник з обмірної практики. – Львів : УкрДЛТУ 1997. – 18 с.
15. Краткий справочник архитектора. Ландшафтная архитектура / под ред. Доктора архитектуры И.Д. Родичкина. – Киев : Будівельник, 1990. – 239 с.
16. Кучерявий В.П. Екологія. – Львів : Світ. 2000.
17. Методические указания по проектированию, строительству и приемке в эксплуатацию парков, скверов и других объектов комплексного благоустройства в городах УССР : РД МУ204 УССР 041-84. – «Киев НИИП градостроительства», 1984. – 158 с.
18. Сірооченко Н.А. Ландшафтні дослідження. УкрДЛТУ. – Львів, 2000.
19. John Brookes. The smeilgarden..– London / Tigerbooks international, 1997.
20. Atlas drzew i krzewow ozdobnych. – Warsawa: 1990.
21. Янко Н.В. Сучасні особливості планування та забудови Шацького національного природного парку. // Гігієна населених місць. – №61. 2013. – С. 1-15.
22. Янко Н.В. Гігієнічні аспекти використання ландшафтно-рекреаційних територій населених місць для відпочинку та оздоровлення населення на прикладі природного заповідника Шацького національного природного парку / Н.В. Янко, В.М. Махнюк, К.Д. Фещенко, И.С. Киреева, С.М. Могильний, І.Л. Бухало // Гіг.насел. місць. 2013. – №62. – С. 28-33.

23. Маненко А.К. Гігієнічна оцінка проекту «Коригування генерального плану міста-курорта Трускавець» / А.К. Маненко, Н.А. Хоп'як, Р.М. Павлів та інші // Матеріали XIV конгресу світової федерації українських лікарських товариств. – Львів. 2012. – С. 389-390.
24. Степанов О.К. Санітарно-гігієнічні та екологічні питання реконструкції пам'ятки садово-паркового мистецтва місцевого значення «Парк курорту м. Моршин» / О.К. Степанов, Н.В. Янко, О.П. Касіян, С.Т. Зуб, А.К. Маненко, Н.А. Хоп'як // Гігієна населених місць 2014. – №64. – С. 3-9.

ЭКОЛОГО-ГИГИЕНИЧЕСКОЕ ОБОСНОВАНИЕ РЕКОНСТРУКЦИИ ГОРОДСКОГО ПАРКА В Г. ТРУСКАВЕЦ

Маненко А.К., Янко Н.В., Хопяк Н.А., Степанов О.К.

*По результатам экспертной оценки проекта реконструкции «Курортного парка» в г. Трускавец, территория парка за 30 лет уменьшилась с 78 до 25 га, что является нарушением требований государственных строительных норм и правил 360-92** «Градостроительство. Планировка и застройка городских и сельских поселений (2002) и Государственных санитарных правил «Планировка и застройка населенных пунктов от 19 июня 1996 г.» (Приказ Минздрава Украины) относительно сохранения земель оздоровительно-рекреационного назначения и запрета строительства и расширения объектов за счет территории парков. Целью работы было определение эколого-гигиенических предложений касающихся распределения территории городского парка на функциональные зоны и охранные ландшафты и в их составе характеристика коррекции смет при проведении ремонтно-реставрационных работ, благоустройства и инженерных сетей во время реконструкции городского парка в г. Трускавец на основе законов Украины «Про охрану окружающей природной среды», «Про обеспечение санитарного благополучия» и других действующих строительных норм.*

Объектами исследования были схема функционального зонирования городского парка в г.Трускавец и проект ремонтно-реставрационных работ при реконструкции парка (первая очередь с локальными сметами реконструкции), а именно: «Ручейки. Верхняя часть парка», «Водоотведение верхней и средней части парка», «Мощение дорог и аллей парка». «Тропинка здоровья», «Реконструкция бульвара Тарасевича», «Замена бытовой канализации», «Замена ливневой канализации», «Озеленение», «Внешнее освещение парка».

Локальные сметы второй очереди предусматривают: «Устройство водопада», «Замоещение ботанического стационара Бескиды», «Внешнее освещение ботанического стационара Бескиды», «Реконструкция подпорной стены. Верхняя часть парка», «Дорожное покрытие «Крестная дорога», «Замоещение дорожек и аллей парка. Верхняя часть (продолжение)».

Гигиеническим и экологическим принципом планировочной организации «Курортного парка» в г. Трускавец является зонинг с выделением рационально размещенных зон: заповедной, ландшафтно-рекреационной, курортно-ландшафтной и природных лечебных ресурсов, регулируемой и стационарной рекреации, хозяйственной, транспортно-пешеходной, коммунально-бытовой. Дополнительно должны выделяться зоны, характерные для градостроительных условий и ограничений парка касательно всех видов отдыха, охраны парковых ландшафтов, реконструкции экосетей, инфраструктуры и т.д., что позволит создать благоприятные условия для укрепления здоровья отдыхающих и населения.

ECOLOGICAL-HYGIENIC SUBSTANTIATION OF THE RECONSTRUCTION OF THE CITY PARK IN TRUSKAVETS

А.К. Manenko, N.V. Janko, N.A. Hopyak, O.K. Stepanov

According to the results of expert assessment of the reconstruction project "Recreation Park" in Truskavets, the territory of the park for 30 years has decreased from 78 to 25 hectares,

*which is a violation of the state building regulations 360-92**. "Town planning. Planning and construction of urban and rural areas (2002) and State sanitary rules "Planning and construction of settlements on June 19, 1996" (Order of the Ministry of Health) concerning the conservation lands health and recreation and ban the construction and expansion of facilities at the expense of the parks. The aim of the work was to determine the ecological and hygienic proposals on the allocation of the territory of city park in the functional areas and landscape conservation, and in their composition characteristic correction estimates during the repair and restoration work, landscaping and engineering networks during reconstruction of the city park in Truskavets on the basis of the laws of Ukraine "On Environmental Protection", "On ensuring sanitary conditions" and other applicable building codes.*

The objects of the study were the scheme of functional zoning of the city park in Truskavets and the project of repair and restoration work in the reconstruction of the park (the first stage of reconstruction with local estimates), namely: "Brooks. The upper part of the park", "Wastewater upper and middle part of the park", "Paving roads and alleys of the park". "The path of health", "Reconstruction of the Boulevard Tarasevich", "Replacement of household sewage", "Replacing the storm sewer", "Gardening", "External lighting of the park".

Local estimates for the second stage include: "The device waterfall", "tiling Botanical hospital Beskidy", "External lighting Botanical hospital Beskidy", "Reconstruction of the retaining wall. The upper part of the park, ""Pavement "Godmother road", "paving of paths and alleys of the park. The upper part (continued)".

Hygienic and ecological principle planning organization "Recreation Park" in Truskavets zoning is a rational allocation relative position areas: conservation, landscape and recreational, resort landscape and natural medicinal resources, variable and fixed recreation, economic, transport and pedestrian, household. In addition, the zone should be allocated specific to urban conditions and restrictions on the park all kinds of recreation, conservation park landscapes, eco-renovation of networks, infrastructure, etc., which will create favorable conditions for strengthening health of tourists and residents.

Куратор розділу – д. мед. наук Кіреєва І.С.