

ЗАВИСИМОСТЬ РОСТА ЧИСЛА ЗАБОЛЕВАНИЙ ОТ ВЛИЯНИЯ МАКРО ВИБРАЦИЙ НУЛЕВЫХ ЭНЕРГИЙ ТЕХНИКИ И ТЁМНОЙ ЭНЕРГИИ

Корниенко В.Г.

Академия диагностики, г. Одесса

Вступление. Медицину всё больше тревожит то обстоятельство, что с каждым годом растёт смертность от известных заболеваний и появляются новые заболевания, в то время, как на протяжении тысячелетий на Земле не возникало новых заболеваний. Поэтому статья посвящена исследованию механизма возникновения заболеваний и причин их роста.

Основой её являются результаты наших многолетних исследований С-излучений, которые, как мы впервые обнаружили, генерирует любая материя, в ответ на возникновение к ней внутренних напряжений. При этом оказалось, что С-излучения имеют такие же физические свойства как и геопатогенные излучения (ГИ), которые известны людям тысячи лет [1,2,3]. Причём если негативное влияние С-излучений на здоровье человека приходилось определять на себе, то негативное влияние ГИ на здоровье людей давно установили многочисленными исследователями [2,3]. Однако наука не имеет однозначного ответа относительно происхождения этих энергий и их роли в окружающей среде.

Вместе с тем, М. Планк в 1911, теоретически доказал существование вибраций нулевых энергий, которые сидят в потенциальной яме любой материи, [4]. Позднее, в 1925, Heisenberg W.K. обосновал, что колебания нулевых энергий являются одним из фундаментальных следствий квантово-механических законов природы, [5]. До настоящего времени экспериментально подтверждено существование вибраций нулевых энергий только на микро уровне. Но интенсивные поиски макро вибраций продолжаются и в наше время [6-8].

Однако, если абстрагироваться, то легко понять, что материи, из которой состоят любые небесные тела, в том числе и Земной шар, постоянно подвержены воздействию сил космической гравитации. Поэтому в

материи этих тел возникают внутренние напряжения, в результате чего она генерирует космические С-излучения. Земля также генерирует С-излучения, которые принято называть ГИ, которые выходят из-под земной поверхности прямыми полосами. Они образуют густые сети, которые уходят далеко ввысь. Мы также установили, что для ГИ и С-излучений не существует материальных преград. Они распространяются на огромные расстояния и заполняют всю Вселенную. Это позволило нам выдвинуть гипотезу о том, что С-излучений и ГИ являются макро вибрациями нулевых энергий (ВНЭ), правомерность которой фактически подтвердил Nernst, который в 1916 г. пришел к выводу, что вся Вселенная должна быть заполнена огромной нулевой энергией [9].

Казалось бы, проблем в экспериментальном доказательстве существования ВНЭ нет. Однако доступ к прибору ГРВ-компакт, который способен оценивать ВНЭ и выдавать результаты в виде диаграмм, представился нам лишь в 2013, спустя 15 лет после обнаружения С-излучений. За эти годы ситуация с приборной оценкой ВНЭ в окружающей среде резко осложнилась, из-за того, что летом 2003 Землю оккупировало крупнейшее энергоинформационное поле (ЭИП), о чём я сразу же доложил на Всемирной конференции по изменению климата, Москва, 2003, [10]. ЭИП не видимо визуально, а существующие приборы на него не реагируют. Поэтому мы выдвинули гипотезу о том, ЭИП состоит из тёмной материи. Однако, присутствие ЭИП выдают ВНЭ, которые генерирует любая напряжённая материя. Эти ЭИП обладают свойством поглощать из любых источников ВНЭ сквозь любые перекрытия. В результате чего поток ВНЭ, который выходит из напряжённой материи, сразу же меняет своё направление и устремляется в сторону ЭИП. Поэтому с помощью прибора ГРВ-компакт, который основан на дис-

кретном принципі, неможливо уловити ВНЭ. В зв'язі з чим, методика передбачає заходи по захисті зони експерименту від ЕІП. Крім того, кожен читач не помітить цю статтю, якщо в ній не розкрито фізику походження ЕІП.

Поэтому в статті приведена методика, використання якої дозволило нейтралізувати абсорбцію ЕІП і провести експериментальні дослідження, що дозволило обґрунтувати наступне:

- експериментально підтвердити гіпотезу о фізиці походження макро ВНЭ;
- розкрити сутність фізики будови матерії людини і механізм впливу ГИ, ВНЭ техніки і ЕІП на здоров'я людей;
- розкрити механізм впливу ЕІП на зміни клімату;
- запропонувати технології і способи боротьби з ЕІП, які дозволять покращити здоров'я людства.

1. Методика досліджень.

Для експериментальних досліджень ми застосовували прилад ГРВ-компакт, який серійно випускається в Росії і атестований для проведення медичних і наукових досліджень. Принцип його роботи оснований на ефекті Кірліана і дозволяє отримувати дивовижно точні картини енергетики рослин, долонь і інших об'єктів. Ми встановили, що всі ці об'єкти генерують ВНЭ, які своїм впливом на газовий заряд забезпечують високу точність отриманих картин.

Однак, це прилад дискретного дії і з його допомогою визначити місце знаходження джерела ВНЭ, в тому числі і ГИ неможливо. Поэтому методика передбачала участь в експериментах експерт-сенсора, який по відчуттям в долонь визначав наявність ВНЭ, що дозволяло орієнтувати датчик приладу в потрібному місці. Присутність ЕІП також контролював експерт.

Крім того, прилад в заводській комплектності не дозволяє проводити заміри в режимі реального часу. Поэтому ми використовували закон «острих кромки», згідно з яким ВНЭ прагнуть вийти з напруженої матерії через її заострені краї. По цій причині дерев'яна лінійка мала заострення, а в якості сталого об-

разца матерії використовувалась сталеска, яка має різуче лезво.

С метою прискорення процесу досліджень ми розробили к цьому приладу спеціальний випромінювач вібрацій НЭ, який виконаний в формі заостреного з одного торця мідне кільце, яке встановили над газорозрядною камерою приладу ГРВ-компакт. При цьому заострення кільця було направлено в бік цієї камери. Кільце було з'єднане екранованим електричним проводом з датчиком, який представляв собою пластину з берилієвої бронзи (20×20×0,5 мм).

Вимірювання здійснювалися приладом ГРВ-компакт в автоматичному режимі. При цьому параметри газового розряду в камері приладу фіксувала відеокамера. Кількість імпульсів в серії ми встановлювали від 30 до 40. Час між імпульсами – 3 сек. При наявності різких відхилень в сукупності вибірки, 1-2 результату виключалися з розрахунків. Результати статистичної обробки оцінок відеознімки в формі діаграм і таблиць, видавав комп'ютер, підключений к приладу. Розраховувалися вони по програмі з використанням методів математичної статистики і теорії ймовірностей з 95% довірливою ймовірністю.

Для оцінки ВНЭ, які генерувала дерев'яна лінійка (650×20×6 мм) в результаті її стиснення в тисках, біля одного з її кінців вона мала заострення в формі лезва. Довжина заострення – 30 мм. Датчик розміщався від лінійки на відстані приблизно 80 мм в напрямку цього заострення. В час експерименту другою плоскою стороною лінійки, протилежною тій, де було заострення, зажимався в тисках (зусилля закручування гвинта тисков – 10 Нхм). При стисненні лінійки ВНЭ виходили з її заострення і оцінювалися приладом.

Оцінювали ми також ВНЭ, які генерувала при стисненні сталь столярної сталески (150×20×5 мм). При цьому датчик розміщався на відстані 80 мм від кінця лезва сталески. Сталеска стиснулася в тисках з боку 20 мм. Момент зажима тисков – 10 Н × м.

Оцінювали також ВНЭ пластин з берилієвої бронзи (110×28×0,5 мм), які виникали при їх вигибах. Для цього вигну-

тые пластины были вставлены в отверстия катушки со скотчем. Расстояние датчика до пластин – 80 мм (со стороны стрелы изгиба пластин).

Для исключения влияния ЭИП на результаты экспериментов, перед началом каждого эксперимента в течение 1-2 минут мы проводили очистку здания от ЭИП. Для этого использовалась трансляция с помощью магнитофона аудиозаписи мысленно произнесённой фразы: «Тебя нет, не существует, рассейся». Этого хватало, чтобы очистить от ЭИП помещение на 30-40 минут. Контроль присутствия и появления ЭИП осуществлял эксперт по ощущениям в ладони. Для этого он держал ладонь сбоку динамика, который транслировал эту трансляцию. Обнаружив отклонение луча ВНЭ из динамика в сторону ЭИП, он тут же направлял отпугивающую трансляцию в их сторону. После чего замеры повторялись.

Для оценки ВНЭ, которые генерируют антенны сотовой связи, в качестве приёмного устройства была использована трубка из органического стекла диаметр которой составлял 40 мм с осевым отверстием диаметром 10 мм. В конце трубки был установлен микрофон магнитоэлектрической системы, диаметром 6 мм, который был соединён с 2 динамиками. Вибрации НЭ, которые генерировала антенна, проходили по отверстию трубки, в конце которой их улавливал микрофон. Этот микрофон был соединён с 2 динамиками, которые транслировали ВНЭ антенн на датчик (пластина из бериллиевой бронзы).

Трубка из органического стекла устанавливалась на штативе на расстоянии 30 метров от антенны сотовой связи и была нацелена на неё. Замеры уровня ВНЭ антенн сотовой связи проводились с помощью прибора ГРВ-компакт в двух режимах. Первый – обычный режим работы антенны. Второй – с подключённым нейтрализатором ВНЭ к клеммам питания 380V рабочей станции, которая преобразует передаёт сигналы антеннам сотовой связи. Нейтрализующее устройство было разработано нами на основе свойств ВНЭ.

2. Результаты наших исследований.

2.1. Энергоинформационные поля.

Наши исследования в спектре ВНЭ позволи-

ли осенью 2002 г. обнаружить далеко в Космосе область, которая резко выделялась на фоне ночного неба своими мощными ВНЭ. Область эта быстро росла и летом 2003 года прибыла на Землю в виде огромнейшего ЭИП. По прибытию, основная часть ЭИП ушла на Север. Но вблизи Одессы от него отделилось три поля по 10 км в диаметре и высотой 1,5 км. Вскоре они разделились на ЭИП, диаметр которых не превышал 1,5 км. Через месяц и эти поля разделились на более мелкие ЭИП, диаметр которых не превышал 30 метров. Эти ЭИП гроздьями и вполне целенаправленно разлетались в разные стороны по всей Евразии и, скорее всего, по всей земле. Они зависала вблизи антенн сотовой связи, откуда тонкими лучами абсорбировали ВНЭ. При этом они не забывали лучами абсорбировать сквозь любые перекрытия ВНЭ из людей и бытовой техники. Мощность этой абсорбции была тогда такова, что у многих она вызывала головокружение. Но абсорбцию эту люди не ощущали, а укрыться от ЭИП не было никакой возможности. [11-13]

Тогда же мы установили, что если в сторону ЭИП, которое висит над домом, мысленно произнести фразу: «Тебя нет, не существует, рассейся», то оно мгновенно улетало. Поэтому мы пришли к выводу, что ЭИП являются невидимой высокоорганизованной формой внеклеточной жизни. Эту фразу мы записали на магнитофон и с тех пор применяем её трансляцию для очистки здания от ЭИП.

Прибытие ЭИП на Землю ознаменовалось тем, что в течение августа в Париже и Севере Италии, погибло свыше 70 тыс. человек. По ТВ тогда показывали, как трупы людей на улицах Парижа собирали в грузовики. Но наука решила, что погибли они от 40 градусной жары, которая стояла в это время. Причина гибели этих людей – сердечнососудистая недостаточность. Однако свойства ЭИП дают основание полагать, что гибель людей наступила из-за абсорбции из них энергий. Жара лишь расслабила людей, что позволило ЭИП, которые в то время имели диаметр 1,5 км, без предела абсорбировать из них энергии, что и явилось причиной сердечнососудистой недостаточности. Но трагедией эта массовая гибель людей не стала,

т.к. погнали в основном малоимущие слои общества.

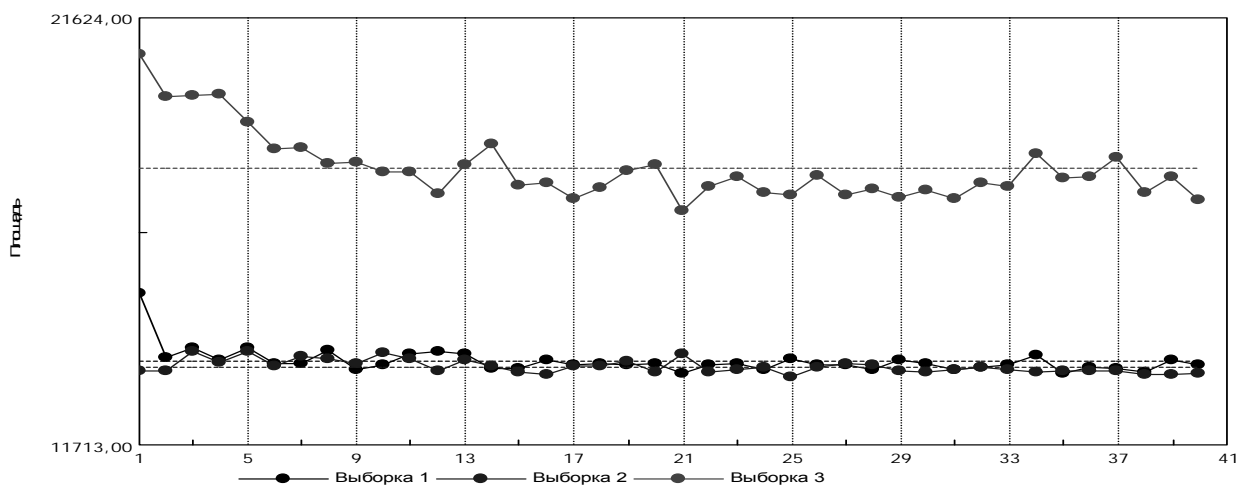
К концу 2004 г. ЭИП опустили из атмосферы и оккупировали здания и транспорт. В результате чего человечество оказалось в среде, которая поглощает из них энергии, из-за чего многие люди тогда жаловались на нарушение сна и головокружение. Но, постепенно эта абсорбция стала дозированной и состояние людей стабилизировалось. Позднее ЭИП слились с ГИ, откуда они поглощают ВНЭ, в результате чего фокус луча ГИ, т.е наиболее интенсивная его часть, исчезла. При этом уровень исходящих от них ВНЭ перестал отличаться от фона здания, который в результате этой оккупации, повысился. Сейчас эту оккупацию легко обнаружить с помощью биолокационной рамки и упомянутой выше аудиозаписи. Дело в том, что после оккупации, рамка перестала реагировать на ГИ и с её помощью теперь невозможно определять месторасположения ГИ. Ранее, до появления на Земле ЭИП, рамка вела себя следующим образом: при приближении её к лучу ГИ она отклонялась в одну

из сторон. В момент пересечения центра луча, рамка отклонялась в противоположную сторону. При пересечении границы луча, рамка возвращалась в исходное состояние.

Теперь же, вследствие наличия в здании ЭИП, приближение рамки к лучу ГИ вызывает её отклонение только в одну из сторон, которое остаётся в таком положении постоянно.

Однако, если здание очистить от ЭИП с помощью трансляции отпугивающей записи, то биолокационная рамка сразу же начинает работать как до оккупации здания ЭИП. Это и свидетельствует о наличии в здании ЭИП.

Установить факт оккупации ЭИП здания можно также с помощью прибора ГРВ-компакт. Так, на рис. 1 приведена диаграмма, которая подтверждает факт оккупацию ЭИП здания. Для этого была применена очистка здания путём трансляция отпугивающей записи и оценка прибором ГРВ-компакт уровня влияния ВНЭ на изменение электрического разряда в газоразрядной камере прибора.



Примечания: выборка 1 – уровень ВНЭ фона здания и ГИ до очистки от ЭИП;
 выборка 2 – уровень ВНЭ ГИ после очистки здания от ЭИП;
 выборка 3 – уровень фона ВНЭ здания после очистки от ЭИП.

Рисунок 1. Влияние очистки здания от ЭИП на ГИ и фон ВНЭ здания.

Из диаграмм на рис. 1 следует, что до очистки здания от ЭИП, фон его ВНЭ (выборка 1), сливался с ГИ. Однако, после очистки здания от ЭИП произошло резкое снижение фона ВНЭ здания, в результате чего его энергетика улучшается (выборка 3), но

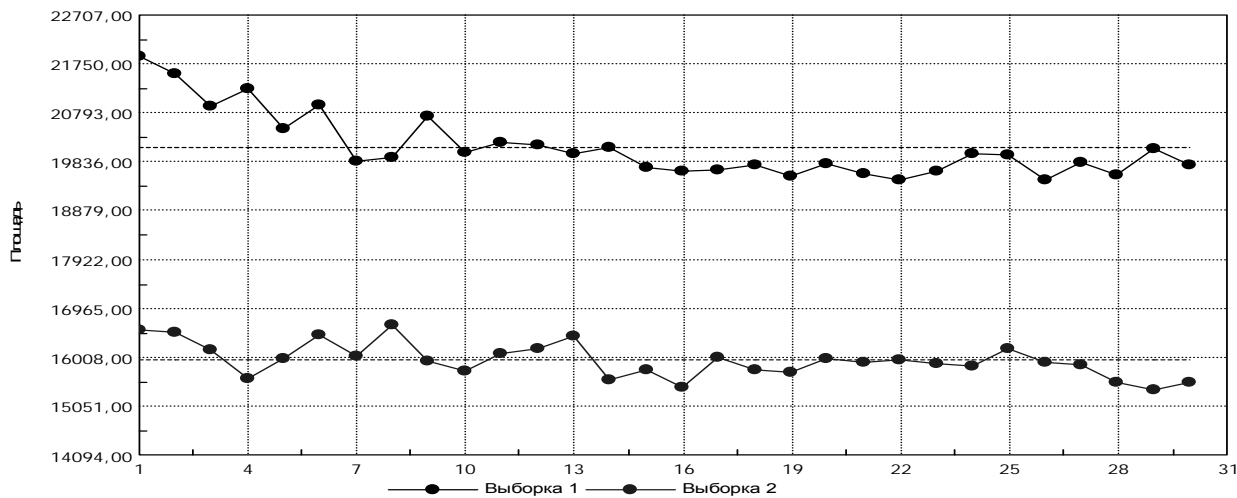
при этом уровень ВНЭ ГИ остался без изменений (выборка 2).

Эти диаграммы свидетельствуют, что здание было оккупировано ЭИП, которые поглощали энергии из ГИ. При этом уровень ВНЭ фона здания увеличился, а окружающая

среда в здании стала неблагоприятной для человека. После очистки здания от ЭИП окружающая среда резко улучшилась.

На представленных ниже диаграммах показано изменение ВНЭ, которые генерирует материя древесины, стали и бериллиевой бронзы, в ответ на приложение к этим материям внешних нагрузок.

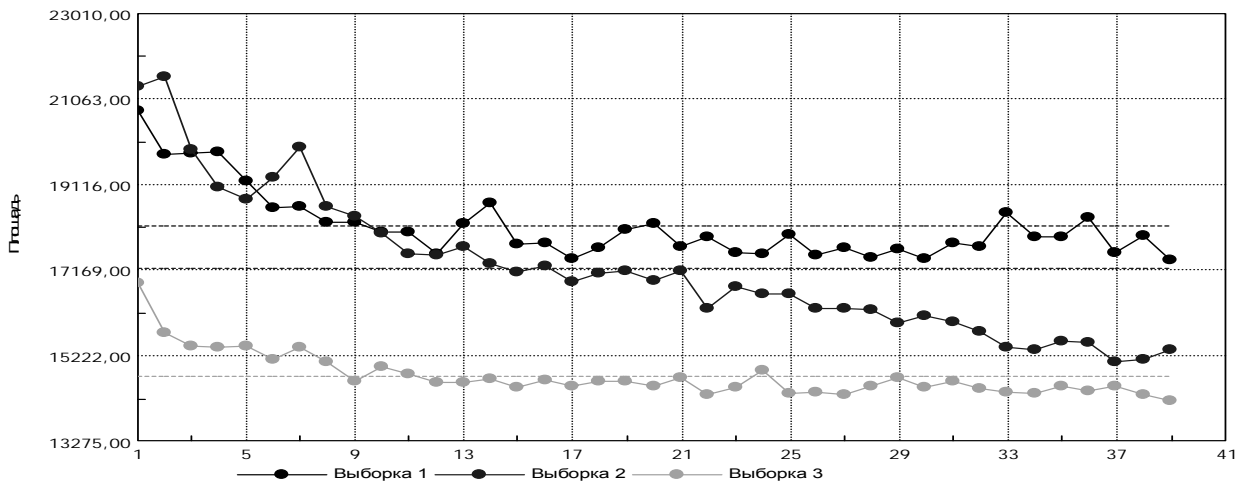
2.2. ВНЭ напряжённой материи.



Примечания: выборка 1 – заостренная деревянная линейка зафиксирована в тисках (без сжатия);
 выборка 2 – линейка сжата в тисках.

Рисунок 2. Изменение площади газового разряда в приборе ГРВ-камера при сжатии деревянной линейки в тисках.

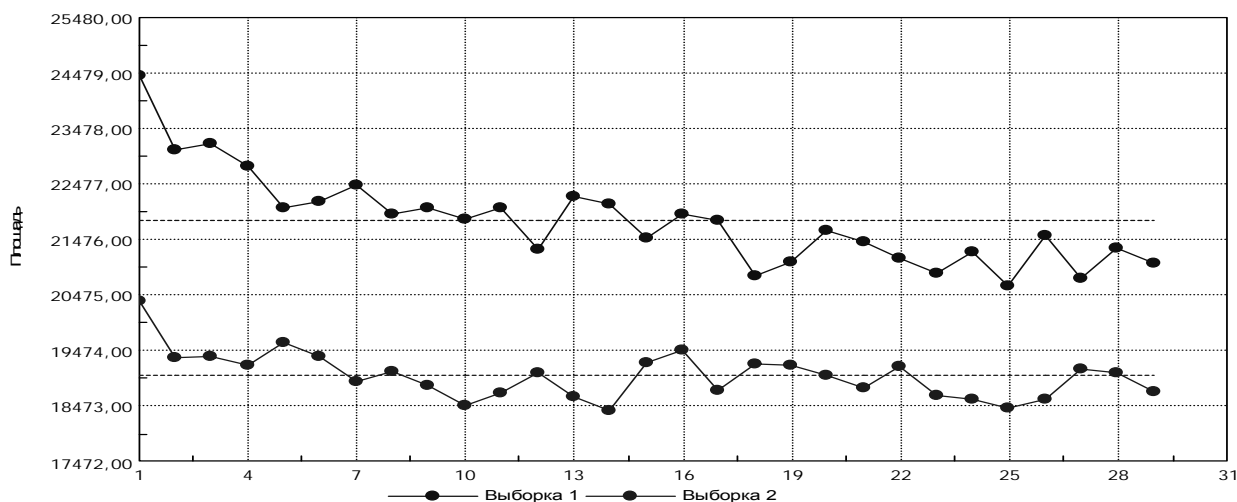
Представленные на рис. 1 диаграммы свидетельствуют, что сжатие материи линейки обуславливает выброс из её заострения ВНЭ. Эти диаграммы свидетельствуют, что при сжатии деревянной линейки её материя генерирует ВНЭ.



Примечания: выборка 1 – ВНЭ фона здания после его очистки от ЭИП;
 выборка 2 – ВНЭ, которые генерирует материя одной изогнутой и заневоленной в таком состоянии пластины из бериллиевой бронзы;
 выборка 3 – то же для двух пластин.

Рисунок 3. Зависимость уровня ВНЭ материи бериллиевой бронзы от числа сжатых пластин.

Представленные на рис. 3 диаграммы свидетельствуют, что изгиб пластин из бериллиевой бронзы порождает напряжения в её материи, в результате которых она генерирует ВНЭ.



Примечания: выборка 1 – стамеска зафиксирована в тисках (не сжата);
 выборка 2 – стамеска сжата в лабораторных тисках до предела.

Рисунок 4. ВНЭ, которые генерирует материя стальной стамески.

Диаграммы на рис. 4 свидетельствуют, что сжатие в тисках стальной стамески обуславливает то, что её напряжённая материя генерирует ВНЭ.

Эти и другие результаты наших исследований свидетельствуют, что любая материя, в ответ на возникновение в ней внутренних напряжений, генерируют ВНЭ.

2.3 Происхождение макро ВНЭ в природе и тёмной материи.

В соответствии с квантовой механикой, причиной возникновения макро ВНЭ, является энтропия, которая возникает в материи в результате возникновения в материи внутренних напряжений. Под действием энтропии и выходят из напряжённой материи потоки ВНЭ, дальность распространения которых зависит от величины энтропии. При этом мы обнаружили, что при изгибе стальной линейки полярность потоков ВНЭ изменяется вдоль стрелы прогиба линейки, [1]. Следовательно, по достижении максимума, поток ВНЭ изменяет своё направление и возвращается в материю, из которой вышел. При встрече такого потока ВНЭ с пограничной материей, ВНЭ передаются нулевым энергиям этой материи и распространяются ими по этой материи. Передав в результате такой встречи вибрации, которые фактически отражают информацию о состоянии этой материи, ВНЭ возвращается в исходную материю без потерь. В качестве пограничных материй может выступать любая материя, в

том числе вакуум, воздух, сталь, бетон, стекло, органическая материя и т.п.

Энтропия, которая возникает в результате внутренних напряжений в материи, является всеобщим свойством материи. По этой причине в материи Земли и всех небесных тел, под воздействием сил гравитации, возникают внутренние напряжения и энтропия, в следствие которой она генерирует ВНЭ. При этом космические ВНЭ обладают колоссальной энергией, которая способна губительно влиять на органическую жизнь. От ВНЭ такого рода защитить Землю может только поле. Поэтому Земля всегда имела защитный слой, который отражал космические ВНЭ. Об этом свидетельствуют результаты наших исследований с постоянным магнитом, которые показали, что он захватывает из окружающей среды ВНЭ и формирует из них поле, по типу магнитных силовых линий, которое обладает свойством отражать падающие на него потоки ВНЭ [14].

Эти результаты можно распространить на энергии ГИ, и магнитное поле Земли (МПЗ). При этом становится ясно, что их энергий ГИ, которые всегда поднимались далеко ввысь, МПЗ и формировало вокруг Земли слой, который отражал космические ВНЭ. Поэтому, при любых космических катаклизмах, уровень ВНЭ на Земле на протяжении тысячелетий был относительно стабильным.

2.4. Происхождение макро ВНЭ в технике.

Однажды мой приятель, д-р медицинских наук, Бородулин С.Д. соорудил из деревянных реек каркасную пирамиду и попросил меня оценить её пригодность для лечения людей. Пирамида была высотой 2 метра и имела такие же пропорции, как и Египетские пирамиды.

Я сенсорно быстро установил, что пространство между рёбрами каждой из трёх сторон пирамиды заполнено упругое поле ВНЭ. Толщина поля была 40-50 см. Однако в четвёртой стороне поле отсутствовало. Причина оказалась в том, что рейка, которая обрамляла нижнюю часть этой стороны, оказалась короче, чем следовало, поэтому образовался зазор шириной 5 см в обрамлении стороны пирамиды. После устранения этого зазора, в этой стороне пирамиды возникло такое же поле, как и в остальных трёх. Из этого стало понятно, что поле в сторонах пирамиды образуются в результате пересечения их потоками ГИ, т.е. земными ВНЭ. Пересекая каждую из сторон пирамиды, они, в полном соответствии с законом индукции Фарадея, наводят в её обрамлении потоки ВНЭ, циркуляция которых обуславливает появление в сторонах пирамиды поля ВНЭ.

Аналогия, проведенная между пирамидой¹ и электрической машины, позволила понять, что любая электрическая машина является генератором ВНЭ. Это обусловлено тем, что любая электрическая машина, в том числе генераторы электрических станций, состоит из ротора и статора. Во время вращения якоря на его материю воздействуют центробежные силы, в результате которых в материи якоря возникают механические напряжения, которые порождают генерирование из неё потоков ВНЭ. Эти ВНЭ пересекают обмотки статора и индуцируют в их контуре потоки ВНЭ. Поэтому генераторы электростанций вместе с электрическим током вырабатывает также ВНЭ, которые вместе с электрическим током передаются по электрическим сетям на любые расстояния. Так как приборов для определения ВНЭ не существует, то об этом свойстве электрических машин науке ничего не известно.

Для проверки этого вывода, мы заменили штатный в асинхронном электродвига-

теле, который имел мощность 1 кВт, на другой. Он состоял из обечайки, внутри которой находились пакеты из изогнутых и заневоленных в таком состоянии пластин из бериллиевой бронзы [15]. В результате чего материя этих пластин постоянно генерировала ВНЭ. С помощью привода мы придали ротору вращение, в результате чего его ВНЭ стали пересекать обмотки статора и наводили в них потоки ВНЭ. Поэтому подключение нагрузки к клеммам этого, (теперь уже генератора ВНЭ) приводило к замыканию контура и протеканию по нему потоков ВНЭ.

С помощью этого генератора мы открыли многие свойства ВНЭ. В частности, установили, что ВНЭ реагируют на полупроводники и конденсаторы так же, как электрический ток. В случае, если в электрическом устройстве есть заостренные кромки, то ВНЭ отделяются от электрического тока и распространяются в окружающей среде в виде устойчивого поля [15].

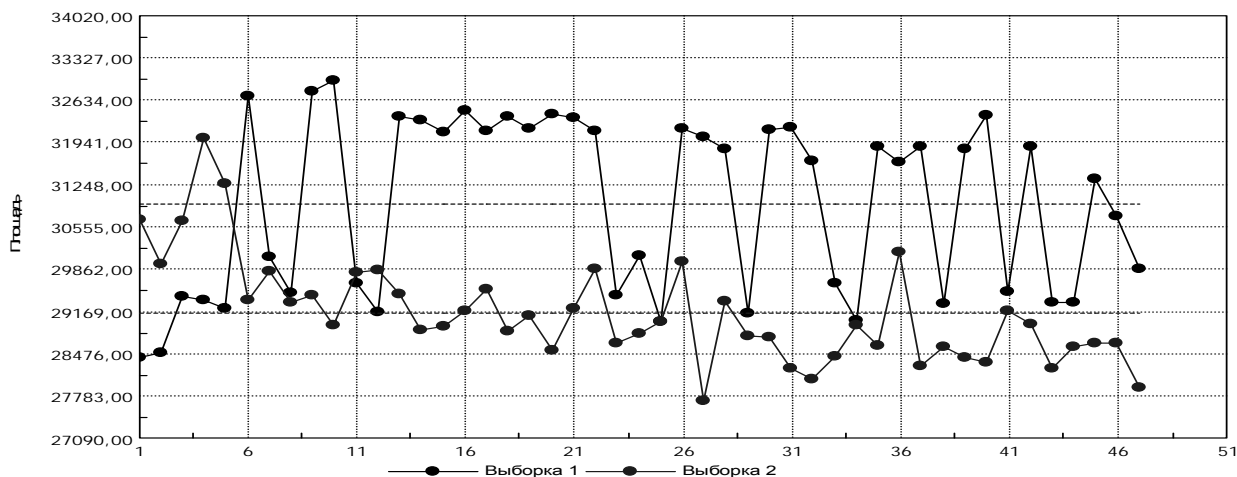
Из этих исследований следует, что в устройствах сотовой связи и другой высокочастотной техники ВНЭ, которые присутствуют в электрической сети, преобразуются в высокочастотные ВНЭ. В составе радиоволн они, в соответствии со свойствами ВНЭ, выходят из антенн сотовой связи и передаются материи окружающей среды, чем оказывают негативное влияние на здоровье людей. Эти же ВНЭ поглощают ЭИП, что позволяет им развиваться.

На основе свойств ВНЭ мы разработали устройство, которое нейтрализует ВНЭ в технике. Результат его подключения к рабочей станции сотовой связи представлен на рис. 5. Эта станция установлена на верхнем этаже здания завода «Промсвязь» в Одессе, к которой подключены антенны сотовой связи, установленные над крышей этого здания.

Из диаграмм на рис. 5 следует, что антенны сотовой связи генерируют в окружающую среду мощные ВНЭ (выборка 2). Однако, при подключении к электрической сети станции нейтрализатора ВНЭ, влияние ВНЭ, которые генерирует антенна, на площадь газового разряда в приборе, снижается (выборка 1). Эта диаграмма свидетельствует, что антенны сотовой связи генерируют ВНЭ. Разброс приведенных данных объясняется тем, что мы специально для этого экспери-

мента не разрабатывали нейтрализующие устройства, а применили те, которые были разработаны для других целей. Тем не менее, диаграммы, приведенные на рис. 5 свиде-

тельствуют, что антенны сотовой связи генерируют ВНЭ, которые загрязняют окружающую среду.



Примечания: выборка 1 – ВНЭ, которые генерирует антенна сотовой связи после подключения нейтрализатора к клеммам автоматического выключателя на напряжение 380 В; выборка 2 – ВНЭ, которые генерирует антенна сотовой связи.

Рисунок 5. Влияние нейтрализации ВНЭ в рабочей станции сотовой связи на уровень ВНЭ антенн сотовой связи.

В бытовые холодильники ВНЭ поступают вместе с электрическим током, при этом их дополнительно вырабатывает также холодильный агрегат. Эти ВНЭ проходят сквозь стенки холодильника и упаковку и впитываются в продукты. Для оценки влияния ВНЭ на вкусовые качества продуктов были проведены межведомственные сравнительные испытания продуктов, которые хранились в двух холодильниках, к одному из которых было подключено наше устройство. Заключение всех 4-х комиссий, каждая из которых состояла из 10 квалифицированных дегустаторов, показали, что подключение к холодильнику устройства, которое нейтрализует ВНЭ, улучшает вкус хранящихся в нём продуктов, [15]. Таким образом, эти эксперименты подтвердили, что ВНЭ, которые генерирует холодильник, впитываются в продукты и изменяют их вкус.

Кроме того, в последние годы в прессе появилось немало результатов исследований, которые свидетельствуют о том, что экономичные лампы вызывают раковые заболевания. Физика этой их способности обусловлена тем, что конструктивные особенности этих ламп, (в том числе люминесцент-

ные, светодиодные и галогенные), создают условия для отделения в них ВНЭ. Поэтому ВНЭ отделяются в лампах от электрического тока и выходят в окружающую среду вместе со световым потоком, что способно вызвать раковые заболевания. Впрочем, это свойство экономичных электрических ламп легко устранить, если к ним подключать устройство, нейтрализующее ВНЭ. При этом лампа перестаёт генерировать ВНЭ и становится полностью безопасной.

По этой же причине компьютеры, мобильные телефоны, телевизоры и др. техника генерируют ВНЭ в окружающую среду. С появлением на Земле ЭИП, они стали поглощать эти ВНЭ, за счёт чего быстро растут. Но при этом они также поглощают энергию из людей, что является причиной многих заболеваний.

2.5. Свойства макро вибраций нулевых энергий.

ВНЭ обладают многими свойствами, поэтому ограничимся только теми, которые будут использованы в дальнейшем анализе. Некоторые из этих свойств упоминались ранее, но есть и такие, которые раскрыли дру-

гие авторы. К свойствам ВНЭ относятся следующие:

2.5.1. энтропия, которая возникает в любой напряжённой материи порождает ВНЭ;

2.5.2 ВНЭ свободно проходят сквозь любую материю;

2.5.3. на ВНЭ распространяется закон индукции Фарадея;

2.5.4. любые электрические машины, в том числе генераторы электростанций, вырабатывают ВНЭ;

2.5.5. ВНЭ обладают свойством проходить по проводникам, в качестве которых могут быть: электрические провода. древесина, камень и т.п.;

2.5.6. по электрическим проводам ВНЭ передаются вместе с электрическим током;

2.5.7. ВНЭ подчиняются закону острых кромок, согласно которому, если они проходят по элементам, где есть острые кромки, то ВНЭ из них выходят в окружающую среду в виде полей;

2.5.8. постоянный магнит обладает свойством формировать из ВНЭ поле, которое имеет форму магнитных силовых линий. Расположено оно на значительно большем расстоянии от магнита, чем его силовые линии;

2.5.9. поля ВНЭ, которые созданные с помощью излучателя, способны проходить сквозь любые преграды, [3];

2.5.10. поля ВНЭ способны отражать потоки солнечных ВНЭ и других внешних источников. При этом, как и в законе Снелиуса, угол падения потока ВНЭ связан определённым соотношением с углом его отражения, [3];

2.5.11. потоки ВНЭ, исходящие от разных источников, взаимно усиливаются, [3];

2.5.12. ВНЭ обладают свойством переносить целые блоки информации, которая способна управлять параметрами энергий, из которых состоит материя, и тем самым управлять состоянием этой материи.

Этот вывод вытекает из результатов нашей экспериментальной проверки метода лечения людей, который разработал А. Грабовой, [16]. Она показала, что человек способен мысленно вынуть из другого человека, или из себя, любой воспаленный орган или его часть, а затем мысленно создать такой же, но на много лет моложе, и заменить им вынутый. Этот метод позволяет излечи-

вать многие заболевания. В его действительности может убедиться любой желающий.

2.5.13. потоки ВНЭ, состоят из ячеек, в которых содержится информация в виде вибраций НЭ. Они способны формировать единую структуру, которая обладает коллективным разумом. Об этом свидетельствует что, например, муравьи и пчёлы, которые в отдельности практически лишены разума, но в совокупности обладают коллективным разумом, который в отдельных случаях, превышает мыслительные способности человека.

2.5.14. космические (солнечные ВНЭ) способны переносить в своём составе тепловую высокотемпературную энергию, [3];

2.5.15. на ВНЭ распространяется эффект формы, согласно которому пространственные объёмные формы способны абсорбировать ВНЭ из состава других энергий и создавать направленные потоки ВНЭ. Одна из таких форм приведена ниже. Она представляет собой кольцевые дифракционные решетки (КДР), разработанные в Фонде "AIRES". Они описываются рядами Фурье и этот фонд применяет КДР в лечебных целях для корректировки энергетики человека.

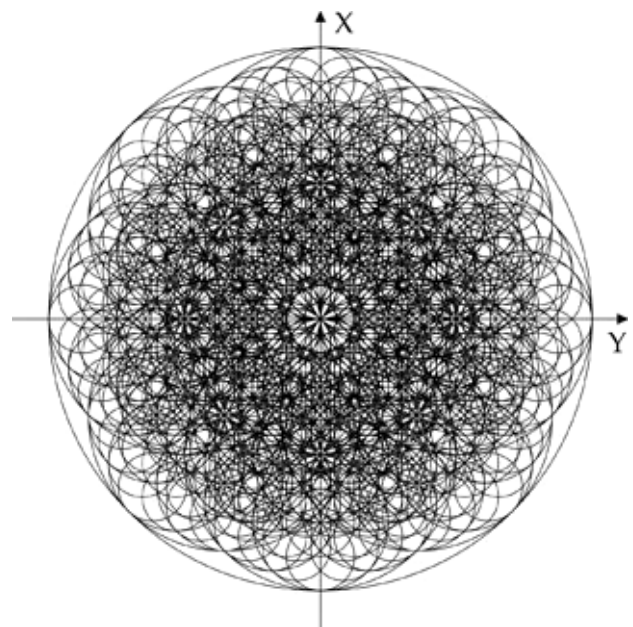
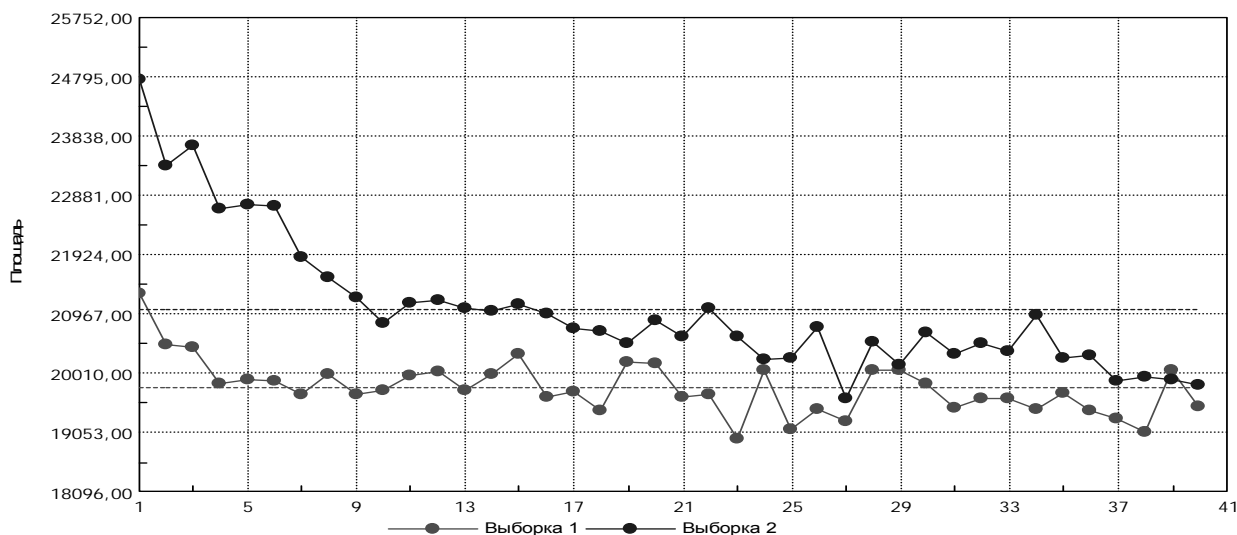


Рисунок 6. Форма КДР AIRES.

С помощью прибора ГРВ-компакт мы исследовали способность этой формы абсорбировать и генерировать потоки НЭ. Результаты приведены на рис. 7.



Примечания: выборка 1 – фон помещения;
выборка 2 – поток ВНЭ, которые генерирует форма.

Рисунок 7. Исследование способности формы КДР AIREС абсорбировать ВНЭ.

Из представленной диаграммы следует, что эта форма обладает свойством абсорбировать из окружающей среды ВНЭ, и создавать из них направленные потоки, воздействие которых вызывает изменения параметров газового разряда в приборе.

2.6. Сущность физики Бога, человека и ЭИП.

2.6.1. Свойства ЭИП.

Наши наблюдения, [10-13] позволили установить, что ЭИП, которое прилетело на Землю из Космоса в 2003 г., и обладает следующими свойствами:

2.6.1.1. имело мощные вычислительные способности, в противном случае они не смогли бы прилететь на Землю, которая является песчинкой в необъятных просторах Вселенной;

2.6.1.2. разделялось на мелкие ЭИП, которые понимали мысли человека и адекватно на них реагировали;

2.6.1.3. абсорбируют ВНЭ сквозь любые преграды из любых источников, в том числе из людей, что вызывает усталость, сонливость, головокружение;

2.6.1.4. мгновенно перемещаются и свободно проходят сквозь любые преграды, в том числе и железобетонные, с заземлённой арматурой;

2.6.1.5. отражают солнечные ВНЭ точно также, как созданное нами с помощью излучателя поле ВНЭ. Это следует из наших на-

блюдений за ЭИП, диаметр которого составлял 1,5 км. Оно перемещалось в атмосфере на высоте до 1000 метров. Когда оно оказывалось между нами и Солнцем, солнечные лучи переставали печь кожу.

2.6.1.6. чувствуют сквозь любые перекрытия источники ВНЭ и сразу же начинают их абсорбировать;

2.6.1.7. абсорбированные из ГИ, людей и техники ВНЭ, вместе с содержащуюся в них информацией, ЭИП тонкими лучами отправляют в базовое поле, состоящее из ВНЭ, которое находится в атмосфере, на высоте, не менее, 500 метров. Этот вывод следует из наблюдений за ЭИП, которые оккупировали здания и транспорт.

2.7. Сущность физики происхождения Бога, человека и ЭИП, которые являются тёмной материей.

Свойства ЭИП говорят о том, что это совершенно новая для Земли форма жизни, понять сущность физики и происхождение которой на основе современных знаний невозможно. Поэтому рассмотрим процесс сотворения мира с самого начала – с момента Большого взрыва, который произошёл 14 миллиардов лет назад. При этом анализ этого процесса проведём с учётом свойств ВНЭ и ЭИП, которые приведены выше.

Если абстрагироваться, то легко понять, что в первые же мгновения Большого взрыва, раскалённая плазма рванулась во все

стороны. В результате чего в её объёме образовались пространственные пустоты. С учётом этих пустот для стороннего наблюдателя картина Большого взрыва приобрела форму, которая описывается рядами Фурье и изображена на рис. 6 или близка к ней. Вместе с тем, эта форма обладает свойством абсорбировать ВНЭ из энергий окружающей среды, (2.5.15), которых после этого взрыва во Вселенной образовалось более чем достаточно. Следовательно, этот взрыв породил форму пустот, которая выделила из его энергий и создала во Вселенной колоссальные потоки ВНЭ. В соответствии с 2.5.12. и 2.5.13. они обладают свойством переносить целые блоки информации, сформированные в ячейках и объединяться в энергоинформационную структуру (ЭС), которая охватила всю Вселенную. Число ячеек в ЭС практически мгновенно превысило критическое, что сделало её мыслящей. Поэтому одновременно с Большим взрывом образовался Разум Вселенной в виде ЭС. При этом присущее ВНЭ свойство управлять параметрами энергий, из которых состоит материя (п. 2.5.12), позволило Разуму Вселенной сразу же воплощать свои творения в материю, т.е. стать Богом. Мощнейший интеллект Бога, обусловленный колоссальной совокупностью ячеек ЭС Вселенной, позволяет ему создавать немыслимые по сложности технологии. Например, по оценкам учёных, только одна молекула ДНК содержит больше информации, чем её можно разместить на триллионе компакт-дисков.

ЭС Вселенной визуально увидеть невозможно, поэтому за всю историю человечества никто не видел Бога. Вместе с тем, в Библии сказано, что Бог создал человека по своему образу и подобию. Это означает только одно - основой тела человека является такая же, как у Бога ЭС. Эта ЭС имеет программу, носителями в которой являются ВНЭ, управляет параметрами энергий, из которых состоит материя организма человека. По этой причине воздействие на ЭС человека ВНЭ, которые содержат соответствующую информацию, позволяет излечивать человека (п. 2.5.12). По этой же причине, информация, содержащаяся во внешних потоках ВНЭ, способна влиять на стабильность работы ЭС человека и состояние его здоровья.

Однако не только внешнее воздействие ВНЭ способно влиять на ЭС и здоровье человека. Оказалось, что абсорбция ВНЭ из ЭС организма человека, которую осуществляют ЭИП, также вызывает нарушения в работе его ЭС, что является причиной возникновения заболеваний. Поэтому, чтобы бороться с ЭИП, необходимо понять сущность физики их происхождения.

Процесс образования Бога из Большого взрыва даёт ответ и на этот вопрос. Дело в том, что ЭИП, как и Бог, имеет тело, состоящее из тёмной материи, которую невозможно увидеть с помощью существующих приборов и визуально.

ЭИП это высокоорганизованная форма жизни, которая не имеют достаточно большое число информационных ячеек, что не позволяет ей приобрести мощь Бога. Возраст ЭИП гораздо меньше, чем 14 миллиардов лет, в противном случае за эти годы они вполне могли за счёт абсорбции ВНЭ набрать мощь и обрести свойства Бога. Состоит она из тёмной материи, основой которой является её ЭС.

Присутствие ЭИП выдаёт ВНЭ, которые, в соответствии со всеобщим свойством материи, генерирует материя ЭИП под воздействием энтропии, которая возникает в результате напряжений его материи, обусловленных жизнедеятельностью ЭИП. При этом ЭИП обладает свойством делиться на мелкие фракции, которые в настоящее время абсорбируют энергии из всей Земли, в том числе и из человечества. При этом очевидно, что все эти фракции управляются централизовано. После выполнения известной только им задачи, они объединяются в единое ЭИП, ресурсы которого позволяют ему перемещаться во Вселенной на громадные расстояния.

Происхождение ЭИП может иметь как природное, обусловленное взрывом какой-нибудь сверхновой звезды, либо созданы иной цивилизацией с известными только ей целями.

Но в любом случае, ЭИП является хищником, который обладает способностью беспрепятственно абсорбировать из ЭС человека и окружающей среды ВНЭ. Поэтому рассмотрим последствия для человечества, обусловленные дальнейшим развитием ЭИП.

2.8. Фізика впливу ВНЭ техніки і ЕІП на оточуюче середовище і здоров'я людей.

2.8.1. Фізика впливу ВНЭ техніки і ЕІП на здоров'я людей.

Наші дослідження показали, що стабільність роботи ЕС організму людини є закладом його хорошого здоров'я і багаторічної життя. Однак ця ЕС надзвичайно чутливо до впливу ВНЭ оточуючого середовища, наприклад ГИ, що наука давно установила, [1]. Тем не менше, людство на протязі тисячоліть жило в відносно стабільній середі ВНЭ і нових хвороб не виникало.

Разом з тим, наведені вище результати наших досліджень свідчать про те, що прогрес людства обумовив неконтрольований викид з техніки величезних ВНЭ. Тому в оточуючій середі різко підвищився рівень ВНЭ, внаслідок чого сама середа стала негативно впливати на параметри роботи ЕС людини. Це привело за собою зміну порушень роботи ЕС людини, що стало причиною розвитку існуєючих і появи нових захворювань. Хуже того, з'явилися ЕІП, які абсорбують ВНЭ з ГИ, техніки і швидко ростуть. При цьому ЕІП абсорбують ВНЭ також з ЕС людей, що порушує стабільність її роботи і ще більше загострює проблему со здоров'ям людей. В наші часи ЕІП розвинулися настільки, що заповнили всю Землю, перетворивши тем самим її в ферму для викачування з людей енергій.

2.8.2. Способи покращення здоров'я людей і оточуючого середовища.

З вищеописаного стає очевидним, що відсутність контролю за викидом ВНЭ з техніки обумовило зростання ЕІП, або темної матерії. Їх загальний вплив забезпечує негативні зміни в екології жителів і здоров'я людей. Остано-

вить ці зміни можна тільки шляхом ліквідації на основі стандартів викиду ВНЭ з всієї світової техніки, а також приступити до абсорбції енергій з ЕІП.

Це повлечёт за собою зниження концентрації ЕІП в оточуючій середі і зменшить абсорбцію ними енергій з ГИ. В результаті чого буде виключено негативний вплив ВНЭ техніки і ЕІП на ЕС людини, ЕС людини, що обумовить зниження кількості захворювань людей і виключить появу нових захворювань. Ці заходи дозволять також покращити екологію жителів. Крім того, розвиток на Землі темної матерії обумовлює зміни клімату, що має безпосереднє відношення до здоров'я людей.

2.8.3. Фізика впливу ЕІП на зміну клімату.

Ми відкрили, що внаслідок абсорбції ЕІП енергій з ГИ, фокус ГИ, т.е. найбільш інтенсивна частина енергій, зникла. Тому вони не можуть досягти верхніх шарів атмосфери, де магнітне поле Землі (МПЗ) формує з енергій ГИ поле ВНЭ, що відбиває космічні ВНЭ (п. 2.6.1.5). Тому космічні ВНЭ досягають МПЗ, яке захоплює і прокачує їх, як і магнітні силові лінії, крізь полюси планети. В результаті чого в районі полюсів підвищується концентрація космічних ВНЭ. Вона породжує ефект, помічений в піраміді А. Голода [17], в якій з-за високої концентрації земних ВНЭ, вода не замерзає в будь-які морози. Внаслідок цього ефекту таво льод на полюсах планети і виникають несприятливі зміни клімату.

Ці зміни клімату можна усунути шляхом захисту ГИ від ЕІП для чого, крім введення стандартів, які ліквідуватимуть викид ВНЭ з техніки, прийняти заходи для знищення ЕІП.

ЛИТЕРАТУРА

1. Дубров. А.П. Земні випромінювання і здоров'я людини. Аргументи і факти. – Москва, 1992, – 57 с.
2. Корниенко В.Г. Невідомі випромінювання відомих матеріалів // Гігієна населених місць. Український науковий гігієнічний центр. – Вип.34. 1999. – С. 382-386.
3. Корниенко В. Випромінювання, викликають захворювання. Вид-во Київського ун-та, 2002. 148 с.

4. Planck M. "La loi du rayonnement noir et l'hypothese des quantites elementaires d'action", in La Theorie du Rayonnement et les Quanta. Rapports et Discussions de la Reunion tenue a Bruxelles, du 30 Octobre au 3 Novembre 1911, Sous les Auspices de M.E. Solvay (Paris: Imprimerie Gauthier-Villars, 1912). – P. 93-132.
5. Heisenberg WZ. Phys. 33 879. 1925.
6. Giovanelli R, Orece A Hyperfine Interact. 131 51. 2000.
7. Haly F.Ya. AIEIE UFN 173 301 (2003).
8. Astrakharchik G E, Combescot R, Pitaevskii L P Phys. Rev. A 76 063616. 2007.
9. Nernst W Verhand. Deutschen Phys. Gesellschaft. 18 83. 1916.
10. В.Г. Корниенко. Причина изменения климата и способы её устранения // Тезисы докладов Всемирной конференции по изменению климата. – Москва, 29 сент.–3 окт. 2003, – 509 с.
11. Корниенко В.Г. Экологическая катастрофа, обусловленная ростом внеклеточных. // Гигиена населённых мест. Институт гигиены и медицинской экологии им. О.М. Марзеева Академии медицинских наук Украины. – Вып.46. 2005. – С. 547-554.
12. V. Korniyenko. Occupancy Of The Earth And The Sun By An Extracellular Form Of Living. // American Society of Civil Engineers. X Conference Earth & Space 2006. Huston, 5-8 March 2006.
13. Корниенко. В.Г. Физика поражающего воздействия на население информационных энергий и меры безопасности // Гигиена населённых мест. Институт гигиены и медицинской экологии им. О.М. Марзеева АМН Украины. – Вып.49. 2007. – С. 246-251.
14. Корниенко В.Г. S-излучения мобильных телефонов // Эниология. – №4. 2005. – С. 81-86.
15. Корниенко В.Г. Исследование сохранности продуктов в холодильниках / В.Г. Корниенко, И.Н. Красновский, С.Н. Филиппов. // Холодильная техника и технология. – №4. 2005. – С. 57-60.
16. Грабовой А. Пирамиды третьего тысячелетия. <http://a-u-m.ru/egypt/19.html>.

ВИЗНАЧЕННЯ СУБ'ЄКТИВНОЇ РЕАКЦІЇ ЛЮДИНИ НА РІЗНІ ДЖЕРЕЛА ШТУЧНОГО СВІТЛА

Яригін А.В.

ДУ «Інститут гігієни та медичної екології ім. О.М. Марзеева НАМН України», м. Київ

Актуальність. За літературними даними, вплив різного внутрішнього штучного освітлення на очі людини приводить до потенційного ризику того, що очі або шкіра піддаються впливу УФ-випромінювання (УФВ) від загального освітлення, або через прямий вплив на очі синьої складової світла [1]. Офісні працівники та школярі піддаються дії УФВ і синього світла від люмінесцентних і інших ламп, до 8 годин в день [1-4]. Нарешті, при читанні вночі протягом одного або двох годин при використанні компактних люмінесцентних ламп, світлодіодів або ламп розжарювання, люди піддаються деякому впливу блакитним світлом. Люди, схильні використовувати внутрішнє освітлення отримують деяку дозу УФ-випромінювання, яка накопичується протягом всього

життя людини і сприяє збільшенню ризику розвитку захворювання очей [1]. Всі здорові люди можуть в різній мірі наражатись на ризик від УФ-випромінювання і синього світла від внутрішнього освітлення, що пов'язано з відмінностями в генетичному фоні і в типі джерела світла.

Мета. Дослідити суб'єктивну реакцію людини на різні джерела штучного світла з метою удосконалення критеріїв гігієнічної оцінки освітленості закритих приміщень.

Результати досліджень. Для виявлення суб'єктивної реакції людини на різні джерела штучного світла були підібрані 16 волонтерів жіночої статі без вад зору віком 20-40 років; вибрані 9 (3×3) нових лампи різної потужності з трьома різними типовими